

Posouzení stavby z hlediska výskytu obecně a zvláště chráněných druhů živočichů

projekt: Realizace úspor energie

—

Dětské centrum Veská, hlavní budova



**Vypracoval:
RNDr. Milan Růžička**

únor 2016

Posouzení stavby z hlediska výskytu obecně a zvláště chráněných synantropních druhů živočichů, ve znění zákona č. 114/1992 Sb. o ochraně přírody a krajiny, v úplném znění (dále jen „zákon“) a vyhlášky MŽP ČR č. 395/1992 Sb., v platném znění.

Zadavatel: Pardubický kraj
Komenského nám. č. 125
532 11 Pardubice

Název projektu: Realizace úspor energie - Dětské centrum Veská, hlavní budova

Předmět posouzení: Dětské centrum Veská, Veská č.p. 21, 533 04 p. Sezemice (okr. Pardubice).

Zpracovatel: RNDr. Milan Růžička, Pardubice

Kontakt: Kollárova č.p. 25, 533 53 Pardubice - Ohrazenice
IČO: 64244865
mobil: +420 608 52 00 79
e-mail: hmota@volny.cz

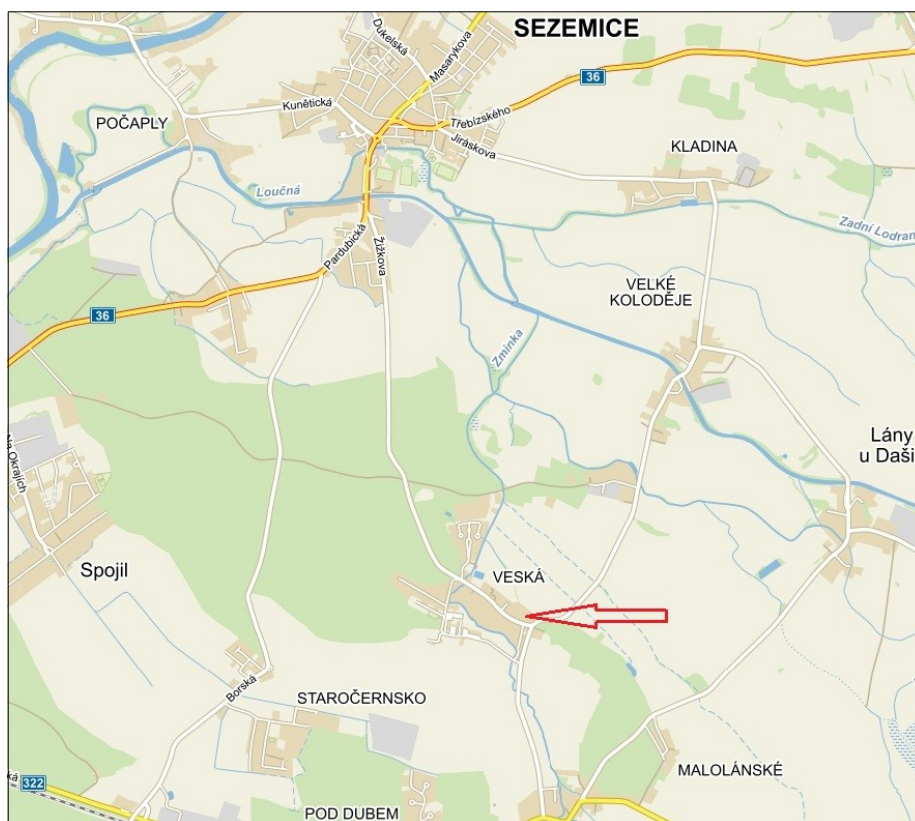
Obsah

1. Popis stavby.....	2
2. Metodika průzkumu.....	7
3. Interpretace zjištěných dat.....	8
4. Souhrn a doporučení dalšího postupu.....	11

1. Popis stavby

Posuzována budova se nachází v Pardubickém kraji na jihovýchodním okraji obce Veská, na adrese Veská č.p. 21, 533 04 p. Sezemice. GPS souřadnice přibližného středu budovy jsou 50° 2' 21.001" N, 15° 51' 41.870" E. V okolí budovy jsou postaveny především jednopodlažní rodinné domy. Budova Dětského centra je tak jednou z nejvyšších v obci. Protože se areál Dětského centra nachází na okraji obce, rozkládá se v jeho okolí taktéž louka i převážně borový les.

*Poloha zájmové
budovy z hlediska
širších vztahů.*

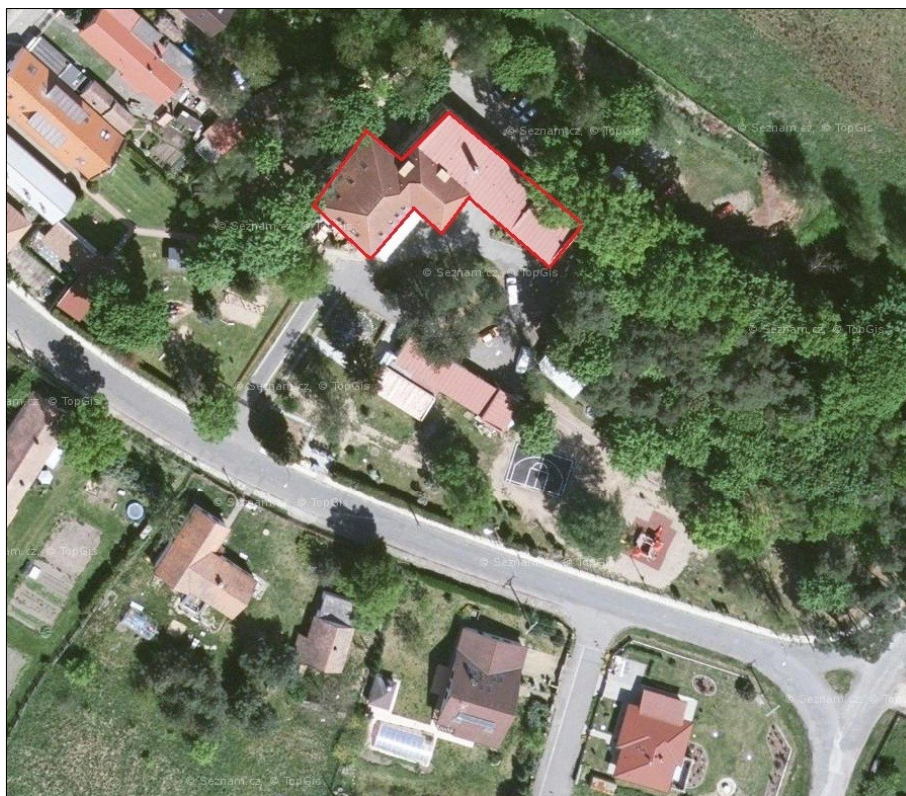


Budova je součástí stavební parcely č. 38 v katastrálním území Veská. Plocha stavební parcely je 2517 m² (zdroj: www.cuzk.cz). Celá stavební parcela však není zastavěná, na části je dvůr. Na části parcely jsou dále také samostatně stojící garáže. Vlastní budova Dětského centra je prostorově členěná. Skládá se v podstatě ze 3 navzájem spojených částí obdélníkového půdorysu. Tato (hlavní) budova má zastavěnou plochu cca 665 m² (měřeno v prostředí www.cuzk.cz).

Budova je zděná, původně vila z období kolem 1. světové války. Nejsevernější část budovy byla přistavěna kolem roku 1934. V současné době slouží celá budova potřebám

Dětského centra Veská. Je jednopatrová (přízemí + první patro), v jižní části je v současné době adaptována půda na obytné podkroví. Jak napsáno výše, budova se skládá ze třech navzájem spojených částí: jižní, střední a severní. Jižní část má na své východní straně první podlaží menší rozlohy, než přízemí pod ní – nad částí přízemního patra je totiž zastřešená terasa. Celá budova je dále prostorově členěná některými přístěnky – např. ve střední části je zastřešen vchod, na východě severní části je taktéž zastřešený balkón. Budova není zateplená. Mezi střechou a prvním patrem je po části obvodu budovy, konkrétně podél jižního obvodu střední a severní části římsa, široká cca 10 cm, svrchu krytá oplechováním. Na západní straně budovy je obdobná římsa mezi přízemím a prvním patrem. Téměř podél celého obvodu budovy je zhotovena zděná římsa široká cca 30 cm na vrcholu zdi pod střechou. Zděná římsa je zaizolovaná proti vstupu ptáků a netopýru na půdu pruhy plechových mřížek. Tato zděná římsa není podél severní části budovy. Zde je nahrazena dřevěným záklopem z palubek.

*Letecký snímek
lokality se zákresem
posuzované budovy.*



Omítka budovy, tzv. břizolit je udržovaná, bez štěrbin, větších spár či jiných porušení omítky. Okna jsou bez fasádních ozdobných prvků okolo nich, pouze s plechovým parapetem a některá i s předokenními žaluziemi. Okenní rámy těsně doléhají, okenní niky jsou bez štěrbin a spár po obvodu okenních rámců, parapety doléhají těsně a nemají dutiny. Klempířské prvky na budově jsou v původním stavu, funkční. Oplechování říms je těsné, bez štěrbin.

Posuzovaná budova od jihozápadu.



Posuzovaná budova od jihovýchodu.



Posuzovaná budova od severovýchodu.



Posuzovaná budova od severu.



Detail vnějšího podstřeší pultové střechy na jižní části.



Konstrukce pultové střechy, mezi zdí a pozednicí prosvítají vstupní štěrbiny na půdu.



Podobně jako celá budova, je i střecha rozdělená na tři části, dvě části střechy jsou valbové, třetí pultová. Pultová střecha je nad severní částí budovy. Na straně do nádvoří je vyvýšená. V této zdi zvyšující střechu vede na půdu 6 větracích otvorů překrytých neporušenými plechovými mřížkami. Jsou jediným zdrojem denního světla na půdě. Uvnitř pod střechou je na půdě příčná zeď, v níž je otvor propojující obě části. Mezi touto příčkou a střechou (tj. mezi krokvi + prkny) a zdí je poblíž průchodu netěsnost – štěrbina cca 1 – 2 cm široká, dostatečná na to, aby tudy pronikly na půdu menší druhy netopýrů. Také palubky dřevěného záklopu okraje střechy často nedoléhají zcela ke zdi. Mezi nimi a zdí jsou mezery až cca 2-3 cm široké. Nad pultovou střechu vedou dva komíny. Střecha nad střední částí budovy je členěna dvěma pultovými vikýři, které jsou zdrojem světla na místní části půdy. Nejsvětlejší je ovšem půda nad jižní částí střechy, do které proniká denní světlo 11 střešními okny. Tato část půdy je vysoká až cca 4 m. V rámci adaptace půdy na podkrovní místnosti je tato část střechy zaizolována též paropropustnou fólií. Střešní krytinou na všech částech střechy je plech připevněný k prkny pobité střešní konstrukci.

Budova je podsklepená. Sklep je využíván jako zázemí pro Dětské centrum. Přístup zvenčí je možný pouze do jediné místnosti a v té je kotelna. Topí se plynem. Potenciálním přístupem do této místnosti je prostor mezi listy poškozené vrtule odvětrávání. Celý sklep je příliš suchý a teplý (rozhodně více než 10 °C) a neumožňuje tak případné zimování netopýrů.

Plánované práce

V rámci plánovaného projektu, jehož jedním z podkladů má být tento posudek, se plánují na budově Dětského centra Veská tyto práce (ANONYM 2016):

Zateplení vnějších obvodových zdí, zateplení střechy Osazení otvorových výplní s izolačními dvojskly nebo trojskly, včetně žaluzií Zateplení podlahy půdy nebo střechy Renovace a modernizace střechy, okapů a hromosvodů Instalace obnovitelných zdrojů energie v rozsahu dle energetického posudku Statické zajištění budovy. Přístavba výtahu včetně části chodby, úpravy vnitřních prostor, vybudování nové návštěvní místnosti, úprava sociálního zařízení v přízemí. Úprava části podkroví včetně sociálního zařízení. Revitalizace média otopného systému a přípravy TUV, reflexní fólie, izolace, IRC regulace.

Cílem projektu je snížení emisí skleníkových plynů a snížení nákladů na energie za vytápění a ohřev vody. Dalšími přínosy projektu je modernizace obálky budovy a zlepšení jejího vzhledu.

2. Metodika průzkumu

Při zpracování tohoto posouzení včetně získání podkladů v terénu v rámci zoologického průzkumu bylo vycházeno ze závazné „Metodiky posuzování staveb z hlediska výskytu obecně a zvláště chráněných synantropních druhů živočichů“ Ministerstva životního prostředí ČR (ANONYM 2015).

Průzkum budovy byl proveden jednorázově dne 5. února 2016. Pozornost byla vzhledem k ročnímu období věnována především zjišťování pobytových stop a značek, hnízd a jejich zbytků, trusu, v menší míře i přímému zjištění jedinců obratlovců či jejich kadáverů. Prohlédnuty byly za tímto účelem všechny vhodné prostory na obvodovém plášti budovy (ventilační otvory, parapety, dilatační spáry, poškození zdiva a fasády), na střeše (komíny,

odvětrávací komínky, oplechování), střešních a podstřešních římsách (dutiny pod oplechováním a za okapy) i prostory uvnitř budovy (půda, sklep). Zvláštní pozornost byla při průzkumu věnována půdě, která je obvykle nejčastějším místem výskytu synantropních druhů. Prohlédnuty byly především prostory mezi pozednicí a okrajem střechy, kde bývají nejčastěji umístěna hnízda ptáků, a prostorům pod hřebenem střechy, při okrajích střechy a podél příčných zdí, kde se zase nejčastěji ukrývají netopýři. Z průzkumu byla pořízena fotodokumentace jak důležitých částí budovy, tak nálezů – hnízd, trusu atp.

3. Interpretace zjištěných dat

Na posuzované budově a v jejím bezprostředním okolí nebyl zjištěn v době terénního šetření výskyt žádných živočichů. V širším okolí byl akusticky zjištěn výskyt těchto ptáků:

brhlík lesní (*Sitta europea*),

hrdlička zahradní (*Streptopelia decaocto*),

kos černý (*Turdus merula*),

sýkora babka (*Parus palustris*),

sýkora koňadra (*Parus major*),

sýkora modřínka (*Parus caeruleus*),

vrabec domácí (*Passer domesticus*).

Na půdě v severní části budovy pod pultovou střechou byly nalezeny pobytové stopy netopýřů. Hromádky trusu byly po obou stranách příčné zdi poblíž průchodu v této zdi, především pod mezerami mezi zdí a střechou. Výrazně více netopýřího trusu bylo však podél krajní východní zdi. Zde byl zjištěn netopýří trus na ploše cca 2 x 0,5 m. Mezi trusem i v jeho blízkém okolí bylo nalezeno také dosti zbytků netopýří kořisti. Především křídel blanokřídlého hmyzu, nejspíše komárů. Tyto nálezy svědčí o tom, že se zde netopýři zdržují v letním (rozmnožovacím) období svého ročního cyklu. Relativně velké množství nalezeného trusu napovídá že na půdě mohla sídlit alespoň v některých letech i menší mateřská kolonie menšího druhu netopýra.

Trus netopýrů podél jedné strany příčné zdi na půdě pod pultovou střechou.



Trus netopýrů podél jižní zdi na půdě pod pultovou střechou.



Dvě vrabčí hnízda mezi pozednicí a pultovou střechou. Na levém hnízdě je postaveno hnízdo sýkory koňadry. Podél okraje střechy prosvítá přístupová štěrbina.



Mumie ptáčího mláděte na půdě pod pultovou střechou.



Publiž dveří na půdu byla nalezena mumifikovaná mumie ptáče s rozvíjejícím se opeřením. Pravděpodobně mládě sýkory koňadry. Na půdě byl dále nalezen řídce trus kuny skalní (*Martes foina*) a slepičí peří. Mezi pozednicemi a střechou v nižší části půdy nebylo nalezeno žádné hnízdo, ani jeho zbytky. Ovšem mezi pozednicemi a střechou nad zvýšenou zdí podél JV okraje severní části budovy bylo nalezeno 8 hnízd nejspíše vrabce domácího. Touto malou kolonií vrabců byl obsazen téměř každý oddíl mezi krokvy v této části půdy. Na vrcholu jednoho vrabčího hnízda bylo přistavěno jiné hnízdo, nejpravděpodobněji sýkory koňadry. Z tohoto hnízda pocházela nalezená mumie ptáče. Ptáci se na půdu dostávají mezerami mezi dřevěným záklopem a zdí budovy. Mezery jsou široké cca 2 – 3 cm, což je pro zdejší druhy ptáků dostačující.

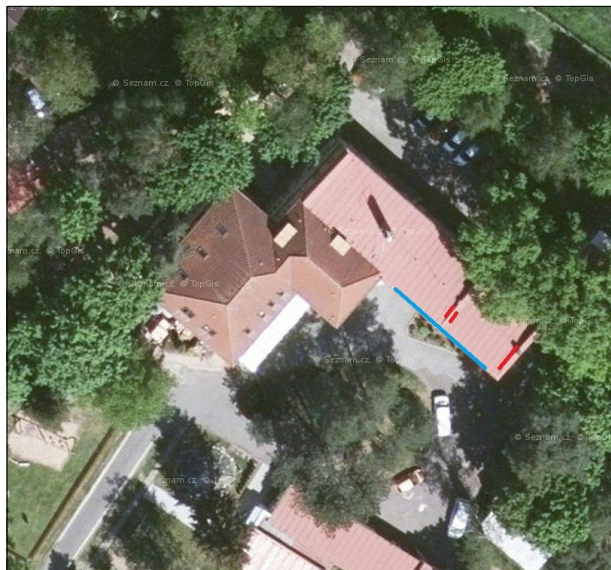
Komín na střeše byl upravený (vyvlozkovaný) pro topení plynem, nově opravený. Hnízdění ptáků na něm, nebo v něm není pravděpodobné. Římsy po obvodu domu jsou široké i kolem 10 – 15 cm, tedy dostatečné pro hnízdění některých druhů ptáků (např. holub domácí *Columba livia* f. *domestica*, kavka obecná *Corvus monedula* aj.). Na žádném místě však nebyly pozorovány pobytové známky svědčící o hnízdění ptáků na římsách (ušpiněná omítka od stříkanců apod.).

Ve sklepě, v kotelně byl nalezen pouze velmi ojediněle trus menšího zemního savce, nejspíše myši domácí (*Mus musculus*).

Podle ústního sdělení pana Bajera (správce budovy), pronikl na podzim cca před 2 lety do jedné z místností otevřeným oknem malý druh netopýry. Zakrátko se ho podařilo vyhnat ven z místnosti. Nejspíše šlo o netopýra rodu *Pipistrellus*. Mateřské kolonie tohoto druhu se v létě ukrývají i na půdách lidských staveb. Kavky obecné ani rorýse obecné (*Apus apus*) v okolí domu prý nikdy nepozoroval.

4. Souhrn a doporučení dalšího postupu

Letecký snímek budovy Dětského centra Veská se zjištěným výskytem živočichů. Červeně – nález trusu netopýrů, modře – linie nálezu hnízd ptáků.



Podle zjištění získaných při průzkumu dne 5.2.2016 je půda pod pultovou střechou sídlem (ve smyslu § 50 odst. 1 zákona) zvláště chráněných (§ 48 zákona) živočichů, konkrétně silně, nebo kriticky ohrožených netopýrů (Příloha III k vyhlášce č. 395/1992 Sb.).

V případě, že by v rámci prováděných prací při zateplení budovy mělo dojít k uzavření vstupních otvorů do podstřeší, tj. k uzavření stávajících netěsností v dřevěném záklopu okraje pultové střechy a k utěsnění netěsností okolo příčné zdi na pultové střeše, která je sídlem zvláště chráněných netopýrů, je nutné rozsah a průběh prací konzultovat s místně a věcně příslušným orgánem ochrany přírody (Krajský úřad Pardubického kraje, oddělení ochrany přírody – § 50 a 56 zákona).

Protože v okolí existují vhodné biotopy pro lov netopýrů a netopýři se v lokalitě reálně vyskytují, je žádoucí zachovat volný přístup pro ně na půdu pod pultovou střechou. V případě, že by to nebylo možné např. pro rozpor s plánovaným využitím této části půdy, doporučuji doplnit projekt o 3 – 5 speciálních budek pro netopýry, které se umísťují do vnějšího zateplení budovy (blíže viz www.ceson.org). Tyto budky jsou však pouze náhradním řešením, které by se mělo používat pouze v krajním případě a spíše doplňkově. Vždy je z hlediska zájmů zvláště chráněných netopýrů nejvhodnější, pokud jim zůstanou přístupná stávající sídla. U budek totiž není jisté, že je netopýři obsadí.

Pokud by mělo být znemožněno netopýřům obývat předmětnou půdu, je nutné, aby tak bylo učiněno mimo období rozmnožování netopýrů, tj. mimo období duben – červenec

kalendářního roku. Před započítáním prací se musí na všechny možné přístupy do podstřeší umístit pružné zábrany, které umožní netopýrům opustit půdu, znemožní jim však návrat zpět. Tyto zábrany musí být umístěny na budovu nejméně 2 týdny před započítáním prací.

Mezi krokviemi na části půdy pod pultovou střechou byla nalezena také hnízda obecně chráněných ptáků (§ 5a zákona). Pokud by měly být práce na obvodovém plášti prováděny v době hnízdění ptáků, tj. cca v měsících duben – červen kalendářního roku, je žádoucí tuto situaci konzultovat s územně a věcně příslušným orgánem ochrany přírody pro stanovení odchýlného postupu (§ 5a a 5b zákona). Příslušným je úřad obce s rozšířenou působností (v tomto případě Magistrát města Pardubic).

Ostatní části střechy ani sklep nejsou podle zjištění získaných při aktuálním průzkumu sídlem zvláště chráněných (§ 48 zákona) živočichů ve smyslu § 50 odst. 1 zákona. Stavebně-technický stav budovy v současnosti neumožňuje její využití pro zvláště chráněné živočichy k úkrytu či k rozmnožování (hnízdění). Při stavebních pracích v této části budovy není tedy třeba v souvislosti s výskytem zvláště chráněných druhů živočichů respektovat žádná omezení.

Literatura:

ANONYM, 2015: Metodika posuzování staveb z hlediska výskytu obecně a zvláště chráněných synantropních druhů živočichů. Platná od 1.12.2015. *Ministerstvo životního prostředí ČR*.

ANONYM, 2016: Formulář projektového záměru Realizace úspor energie – Dětské centrum Veská, hlavní budova. *Pardubický kraj*.

www.ceson.org

www.cuzk.cz

www.mapy.cz